

Systematické sledování míry porušování lidských práv a diskriminace při využívání běžných zdrojů

Závěrečná zpráva

Úvod

Výzkumné šetření, jehož předmětem je systematické sledování míry porušování lidských práv a diskriminace při využívání běžných zdrojů společnosti, bylo realizováno v rámci aktivit projektu Pacifik II, který navazuje na aktivity projektu Pacifik.

1. Charakteristika výzkumného souboru

Výzkumný soubor tvořili uživatelé služby sociální rehabilitace realizované metodou podporované zaměstnávání, kteří jsou příjemci aktivit projektu. Jsou to převážně osoby s mentálním postižením žijící v domovech pro osoby se zdravotním postižením, jejichž způsobilost k právním úkonům je mnohdy omezena.

Výzkumný soubor zahrnoval celkem **18 uživatelů** služby sociální rehabilitace (podporované zaměstnávání) realizované na Benešovsku a Kutnohorsku.

2. Metodologie a časový harmonogram

V přípravné fázi aktivity (července - září 2008) byl vytvořen popis oblastí, ve kterých dochází k časté diskriminaci a porušování práv cílové skupiny, a v návaznosti na tento dokument formulář pro systematické sledování těchto jevů. Formulář měl 3 části odpovídající oblastem možné diskriminace:

- **Zbavení způsobilosti k právním úkonům,**
- **Lékařská posudková služba,**
- **Úřad práce.**

Pro sběr potřebných dat byla zvolena technika **dotazníkové šetření** – zaznamenávání výsledků systematického sledování do již zmiňovaného formuláře.

Sběr dat probíhal ve 3 etapách:

- 1.etapa - říjen 2008 - březen 2009,
- 2.etapa – duben 2009 – září 2009,
- 3.etapa – říjen 2009 – březen 2010.

Hodnocení míry porušování práv prováděli klíčoví pracovníci jednotlivých uživatelů – pracovní konzultanti. U každého uživatele služby byl vyplněn jeden formulář zaznamenávající současný stav, přičemž u každého kritéria volili pracovní konzultanti pouze jednu odpověď (škálové položky). V závěru každé etapy byla data ve formulářích vyhodnocena. Vyhodnocení dat proběhlo anonymně, jednotliví uživatelé služby byli rozlišeni číselným kódem.

Závěrečná zpráva porovnává výsledky z hodnocení počáteční a závěrečné etapy. Přestože byl výzkumný soubor na počátku tvořen 23 uživateli, v závěrečné zprávě je výzkumný soubor omezen pouze na 18 uživatelů, neboť u 5 uživatelů byla v průběhu projektu již ukončena spolupráce a neproběhl u nich ve 2.etapě sběr dat. Službu také ukončili 3 uživatelé, u kterých však sběr potřebných dat ve 2.etapě proběhl. Do výzkumného souboru jsou tedy zařazeni a pro potřeby závěrečné zprávy jsou v těchto případech k porovnání výsledků použity hodnoty z 1. a 2.etapy sledování.

3. Zpracování a interpretace

3.1. Zbavení způsobilosti k právním úkonům

Tato část je zaměřena na porovnání počátečního a závěrečného stavu týkajícího se institutu omezené způsobilosti k právním úkonům. Mapuje zastoupení uživatelů se zcela či částečně omezenou způsobilostí k právním úkonům společně s hodnocením, zda je stanovená míra omezení adekvátní. Pozornost je věnována také plnění role opatrovníka a spolupráci s opatrovnickým soudem, zejména požadované četnosti zpráv od opatrovníků a vyjádření souhlasu soudu k uzavření pracovně právního vztahu osoby s omezenou způsobilostí k právním úkonům.

Počáteční etapa			Závěrečná etapa		
Stanovená míra omezení způsobilosti k právním úkonům (soubor všech uživatelů)	Četnosti		Stanovená míra omezení způsobilosti k právním úkonům (soubor všech uživatelů)	Četnosti	
	absolutní	relativní		absolutní	relativní
zcela odpovídá	6	33,3%	zcela odpovídá	6	33,3%
z větší části odpovídá	5	27,8%	z větší části odpovídá	4	22,2%
neodpovídá	0	0%	neodpovídá	1	5,6%
není relevantní	7	38,9%	není relevantní	7	38,9%
celkem	18	100%	celkem	18	100%

Počáteční etapa			Závěrečná etapa		
Stanovená míra omezení způsobilosti k právním úkonům (soubor relevantních uživatelů)	Četnosti		Stanovená míra omezení způsobilosti k právním úkonům (soubor relevantních uživatelů)	Četnosti	
	absolutní	relativní		absolutní	relativní
zcela odpovídá	6	54,5%	zcela odpovídá	6	54,5%
z větší části odpovídá	5	45,5%	z větší části odpovídá	4	36,4%
neodpovídá	0	0%	neodpovídá	1	9,1%
celkem	11	100%	celkem	11	100%

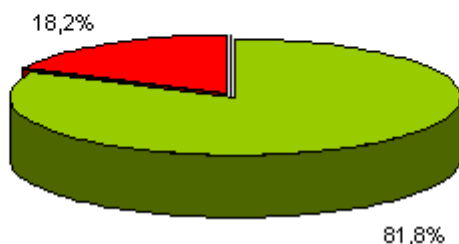


Z celkového počtu 18 uživatelů služby má **více než 61%** (11 osob) těchto uživatelů **způsobilost k právním úkonům omezenou** (částečně, příp.zcela). Výsledky ukazují, že se oproti počáteční etapě zvýšilo procentuelní zastoupení osob, u kterých stanovená míra omezení způsobilosti k právním úkonům neodpovídá aktuálnímu stavu. Předpokládáme, že je tento posun způsoben poskytováním služby sociální rehabilitace, jejímž cílem je postupné osamostatňování a zvyšování úrovně dovedností uživatelů služby.

Počáteční etapa			Závěrečná etapa		
Plnění role opatrovníka (soubor relevantních uživatelů)	Četnosti		Plnění role opatrovníka (soubor relevantních uživatelů)	Četnosti	
	absolutní	relativní		absolutní	relativní
Opatrovník činí úkony vymezené v soudním rozhodnutí	9	81,8%	Opatrovník činí úkony vymezené v soudním rozhodnutí	8	72,7%
Opatrovník činí některé úkony nad rámec úkonů vymezených v soudním ustanovení (zásadním způsobem však práva zastupované osoby neomezuje)	2	18,2%	Opatrovník činí některé úkony nad rámec úkonů vymezených v soudním ustanovení (zásadním způsobem však práva zastupované osoby neomezuje)	3	27,3%
Opatrovník zásadním způsobem omezuje práva zastupované osoby	0	0%	Opatrovník zásadním způsobem omezuje práva zastupované osoby	0	0%
celkem	11	100%	celkem	11	100%

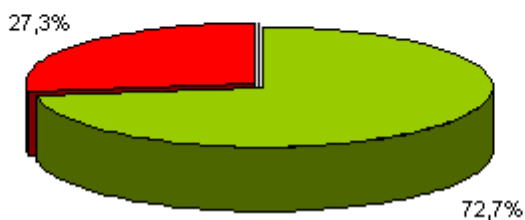
Počáteční etapa
Plnění role opatrovníka
 (soubor relevantních uživatelů)

- opatrovník činí úkony vymezené v soudním ustanovení
- opatrovník činí některé úkony nad rámec úkonů vymezených v soudním ustanovení
- opatrovník zásadním způsobem omezuje práva zastupované osoby



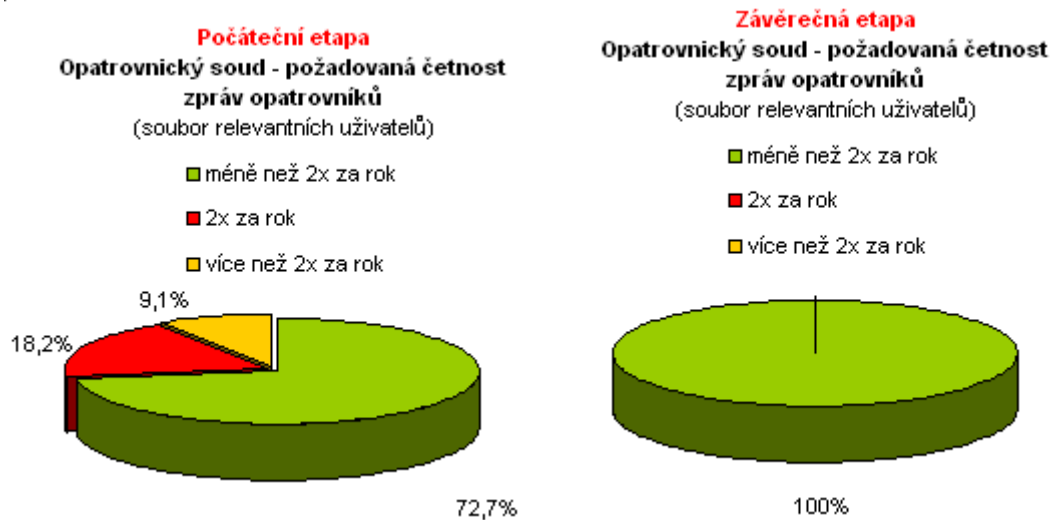
Závěrečná etapa
Plnění role opatrovníka
 (soubor relevantních uživatelů)

- opatrovník činí úkony vymezené v soudním ustanovení
- opatrovník činí některé úkony nad rámec úkonů vymezených v soudním ustanovení
- opatrovník zásadním způsobem omezuje práva zastupované osoby



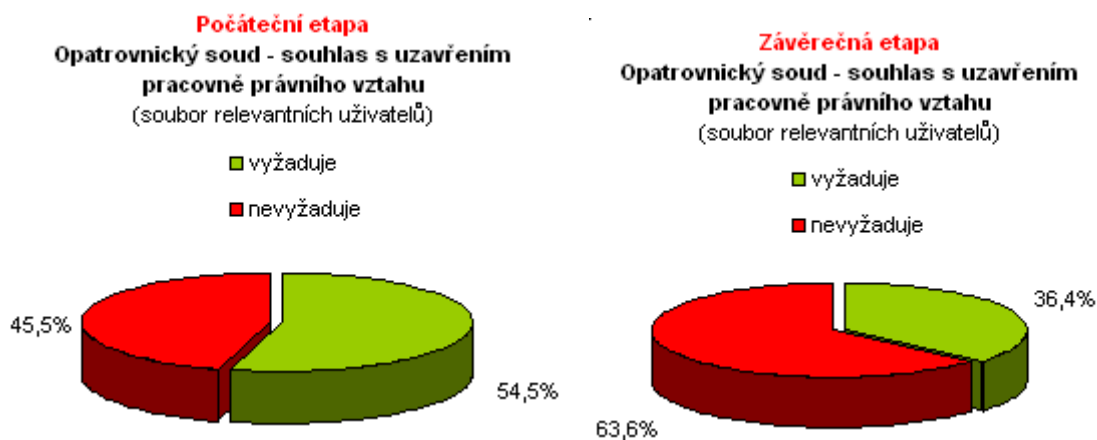
Z celkového počtu uživatelů s omezenou způsobilostí k právním úkonům činili opatrovníci v převážné většině pouze úkony vymezené v soudním rozhodnutí. Oproti počáteční etapě se procentuelní zastoupení osob, u nichž činí opatrovník úkony nad rámec úkonů vymezených v soudním rozhodnutí, zvýšilo z 18,2% na 27,3%. **Předpoklad, že někteří opatrovníci omezují práva zastupované osoby, byl vyvrácen.**

Počáteční etapa			Závěrečná etapa		
Opatrovnický soud – požadovaná četnost zpráv opatrovníků (soubor relevantních uživatelů)	Četnosti		Opatrovnický soud – požadovaná četnost zpráv opatrovníků (soubor relevantních uživatelů)	Četnosti	
	absolutní	relativní		absolutní	relativní
méně než 2x za rok	8	72,7%	méně než 2x za rok	11	100%
2x za rok	2	18,2%	2x za rok	0	0%
více než 2x za rok	1	9,1%	více než 2x za rok	0	0%
celkem	11	100%	celkem	11	100%



Výsledky ukazují, že se ze strany Opatrovnického soudu snížila požadovaná četnost zpráv od opatrovníků. **Ve všech relevantních případech jsou zprávy požadovány již méně často než 2x za rok.**

Počáteční etapa			Závěrečná etapa		
Opatrovnický soud – souhlas s uzavřením pracovně právního vztahu (soubor relevantních uživatelů)	Četnosti		Opatrovnický soud – souhlas s uzavřením pracovně právního vztahu (soubor relevantních uživatelů)	Četnosti	
	absolutní	relativní		absolutní	relativní
vyžaduje	6	54,5%	vyžaduje	4	36,4%
nevyžaduje	5	45,5%	nevyžaduje	7	63,6%
celkem	11	100%	celkem	11	100%



Oproti počáteční etapě se **zvýšilo procentuelní zastoupení případů**, ve kterých příslušný opatrovnický soud **nepožaduje schvalovat pracovní právní vztah** osoby s omezenou způsobilostí k právním úkonům – z 45,5% na 63,6%. Bohužel, v 36,4 % případů je opačný postup stále praktikován.

3.2. Lékařská posudková služba

Tato část vychází z faktu, že převážná část uživatelů služby sociální rehabilitace je poživateli invalidního důchodu. Mapuje zastoupení uživatelů služby, u nichž byla invalidita uznaná podle právních předpisů platných před účinností zákona č.155/1995 Sb., o důchodovém pojištění. Z uživatelů služby, jejichž invalidita byla posuzována již podle aktuální právní úpravy, se zaměřuje na osoby plně invalidní a zjištění skutečnosti, zda stanovený typ plné invalidity je v daném případě adekvátní. Hodnotí také spolupráci s lékařskou posudkovou službou (konkrétně OSSZ) při hledání vhodného pracovního uplatnění.

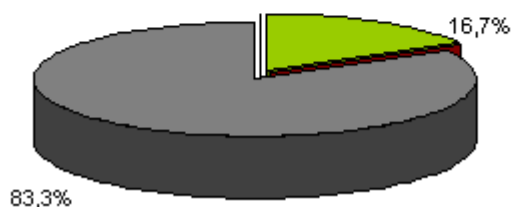
Počáteční etapa			Závěrečná etapa		
Uznaná invalidita podle právních předpisů platných před účinností zákona č.155/1995 Sb., o důchodovém pojištění (soubor všech uživatelů)	Četnosti		Uznaná invalidita podle právních předpisů platných před účinností zákona č.155/1995 Sb., o důchodovém pojištění (soubor všech uživatelů)	Četnosti	
	absolutní	relativní		absolutní	relativní
není relevantní	12	66,7%	není relevantní	14	77,8%
ano, změna invalidity se řeší	1	5,5%	ano, změna invalidity se řeší	0	0%
ano, změna invalidity se bude řešit	0	0%	ano, změna invalidity se bude řešit	2	11,1%
ano, změna invalidity se neřeší (není nezbytně nutná)	5	27,8%	ano, změna invalidity se neřeší (není nezbytně nutná)	2	11,1%
ano, změna invalidity se neřeší z důvodu obav, zastrašování, apod.	0	0%	ano, změna invalidity se neřeší z důvodu obav, zastrašování, apod.	0	0%
celkem	18	100%	celkem	18	100%

Počáteční etapa			Závěrečná etapa		
Uznaná invalidita podle právních předpisů platných před účinností zákona č.155/1995 Sb., o důchodovém pojištění (soubor relevantních uživatelů)	Četnosti		Uznaná invalidita podle právních předpisů platných před účinností zákona č.155/1995 Sb., o důchodovém pojištění (soubor relevantních uživatelů)	Četnosti	
	absolutní	relativní		absolutní	relativní
ano, změna invalidity se řeší	1	16,7%	ano, změna invalidity se řeší	0	0%
ano, změna invalidity se bude řešit	0	0%	ano, změna invalidity se bude řešit	2	50%
ano, změna invalidity se neřeší (není nezbytně nutná)	5	83,3%	ano, změna invalidity se neřeší (není nezbytně nutná)	2	50%
ano, změna invalidity se neřeší z důvodu obav, zastrašování, apod.	0	0%	ano, změna invalidity se neřeší z důvodu obav, zastrašování, apod.	0	0%
celkem	6	100%	celkem	4	100%

Počáteční etapa

Uznaná invalidita podle právních předpisů platných před účinností zákona č.155/1995 Sb., o důchodovém pojištění (soubor relevantních uživatelů)

- ano, změna invalidity se řeší
- ano, změna invalidity se bude řešit
- ano, změna invalidity se neřeší (není nezbytně nutná)
- ano, změna invalidity se neřeší z důvodu obav, zastrašování apod.



Závěrečná etapa

Uznaná invalidita podle právních předpisů platných před účinností zákona č.155/1995 Sb., o důchodovém pojištění (soubor relevantních uživatelů)

- ano, změna invalidity se řeší
- ano, změna invalidity se bude řešit
- ano, změna invalidity se neřeší (není nezbytně nutná)
- ano, změna invalidity se neřeší z důvodu obav, zastrašování apod.

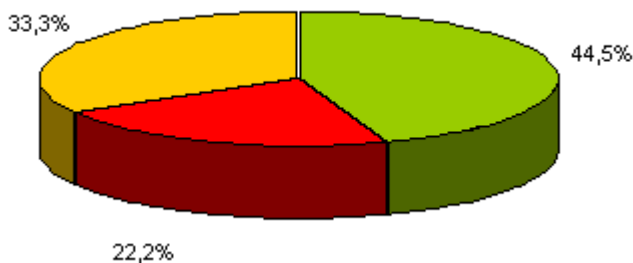


Z výsledků vyplývá, že se snížil počet osob, které byli uznány invalidními podle právních předpisů platných před účinností zákona č.155/1995 Sb., o důchodovém pojištění. Zároveň se **zvýšil počet případů, ve kterých se změna invalidity bude řešit** a snížil počet případů, ve kterých není přehodnocení invalidity podle platné právní úpravy požadováno za nezbytné.

Počáteční etapa			Závěrečná etapa		
Typ plné invalidity - plná invalidita podle §39 odst.1 písm.a) nebo b) (soubor všech uživatelů)	Četnosti		Typ plné invalidity - plná invalidita podle §39 odst.1 písm.a) nebo b) (soubor všech uživatelů)	Četnosti	
	absolutní	relativní		absolutní	relativní
nejspíše odpovídá	8	44,5%	nejspíše odpovídá	9	50%
nejspíše neodpovídá	4	22,2%	nejspíše neodpovídá	2	11,1%
není relevantní	6	33,3%	není relevantní	7	38,9%
celkem	18	100%	celkem	18	100%

Počáteční etapa
Typ plné invalidity
- plná invalidita podle §39 odst.1 písm.a) nebo b)

- nejspíše odpovídá
- nejspíše neodpovídá
- není relevantní



Závěrečná etapa
Typ plné invalidity
- plná invalidita podle §39 odst.1 písm.a) nebo b)

- nejspíše odpovídá
- nejspíše neodpovídá
- není relevantní



Oproti počáteční etapě se **zvýšil počet** plně invalidních osob, jejichž typ invalidity **nejspíše odpovídá** jejich aktuálním možnostem a schopnostem.

Počáteční etapa		
Komunikace s LPS při hledání pracovního uplatnění (soubor všech uživatelů)	Četnosti	
	absolutní	relativní
„proklientský přístup“	4	22,2%
lhostejnost	1	5,6%
zastrašování	2	11,1%
není relevantní	11	61,1%
celkem	18	100%

Závěrečná etapa		
Komunikace s LPS při hledání pracovního uplatnění (soubor všech uživatelů)	Četnosti	
	absolutní	relativní
„proklientský přístup“	3	16,7%
lhostejnost	0	0%
zastrašování	0	0%
není relevantní	15	83,3%
celkem	18	100%

Počáteční etapa		
Komunikace s LPS při hledání pracovního uplatnění (soubor relevantních uživatelů)	Četnosti	
	absolutní	relativní
„proklientský přístup“	4	57,1%
lhostejnost	1	14,3%
zastrašování	2	28,6%
celkem	7	100%

Závěrečná etapa		
Komunikace s LPS při hledání pracovního uplatnění (soubor relevantních uživatelů)	Četnosti	
	absolutní	relativní
„proklientský přístup“	3	100%
lhostejnost	0	0%
zastrašování	0	0%
celkem	3	100%

Počáteční etapa
Komunikace s LPS při hledání pracovního uplatnění
 (soubor relevantních uživatelů)



Závěrečná etapa
Komunikace s LPS při hledání pracovního uplatnění
 (soubor relevantních uživatelů)



Komunikovali-li uživatelé služby při hledání práce s LPS, měli v počáteční etapě různé zkušenosti. Z výsledků vyplývá, že se situace zlepšila, neboť **již nebyly zaznamenány případy, kdy bylo možné postoj LPS hodnotit jako lhostejný nebo zastrášující.**

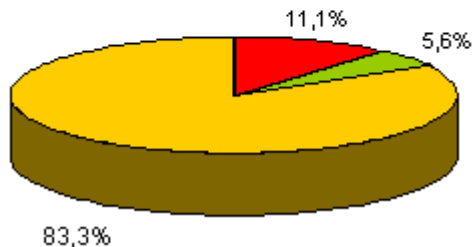
3.3. Úřad práce

Tato část se zaměřuje na zmapování využití běžných zdrojů společnosti při hledání pracovního uplatnění, zejména využití služeb úřadu práce. Zjišťuje skutečnost, zda jsou uživatelé služby vedeni v evidenci úřadu práce a v návaznosti na zákon č.435/2004 Sb., o zaměstnanosti mapuje zastoupení uchazečů a zájemců o zaměstnání. Přináší také informace o podobě spolupráce s úřadem práce a využití nástrojů služeb zaměstnanosti.

Počáteční etapa			Závěrečná etapa		
Registrace v evidenci úřadu práce (soubor všech uživatelů)	Četnosti		Registrace v evidenci úřadu práce (soubor všech uživatelů)	Četnosti	
	absolutní	relativní		absolutní	relativní
registrace uchazeče o zaměstnání	2	11,1%	registrace uchazeče o zaměstnání	3	16,7%
registrace zájemce o zaměstnání	1	5,6%	registrace zájemce o zaměstnání	0	0%
bez registrace	15	83,3%	bez registrace	15	83,3%
celkem	18	100%	celkem	18	100%

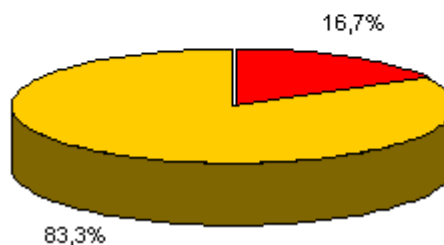
Počáteční etapa
 Registrace v evidenci úřadu práce
 (soubor všech uživatelů)

- registrace uchazeče o zaměstnání
- registrace zájemce o zaměstnání
- bez registrace



Závěrečná etapa
 Registrace v evidenci úřadu práce
 (soubor všech uživatelů)

- registrace uchazeče o zaměstnání
- registrace zájemce o zaměstnání
- bez registrace



Z celkového počtu uživatelů služby bylo v evidenci úřadu práce vedeno 16,7% osob. Oproti počáteční etapě se změnilo pouze rozložení evidence – **zvýšilo se procentuelní zastoupení osob evidovaných jako uchazeč o zaměstnání**. V závěrečné etapě nebyl nikdo z uživatelů evidován jako zájemce o zaměstnání.

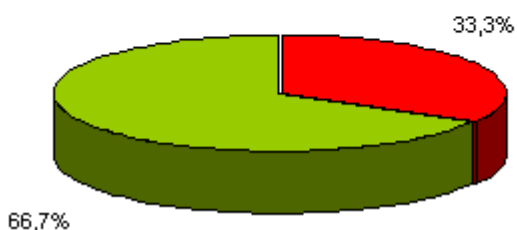
Počáteční etapa		
Pravidelné konzultace se zprostředkovatelem úřadu práce (soubor relevantních uživatelů)	Četnosti	
	absolutní	relativní
ano, častěji než 1x za měsíc	1	33,3%
ano, méně často než 1x za měsíc	2	66,7%
celkem	3	100%

Závěrečná etapa		
Pravidelné konzultace se zprostředkovatelem úřadu práce (soubor relevantních uživatelů)	Četnosti	
	absolutní	relativní
ano, častěji než 1x za měsíc	1	33,3%
ano, méně často než 1x za měsíc	2	66,6%
celkem	3	100%

Počáteční etapa

Pravidelné konzultace se zprostředkovatelem úřadu práce (soubor relevantních uživatelů)

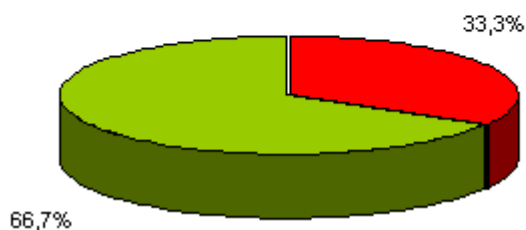
- častěji než 1x za měsíc
- méně často než 1x za měsíc



Závěrečná etapa

Pravidelné konzultace se zprostředkovatelem úřadu práce (soubor relevantních uživatelů)

- častěji než 1x za měsíc
- méně často než 1x za měsíc



Frekvence konzultací se zprostředkovatelem práce zůstala po celou dobu sledování beze změn.

Počáteční etapa		
Rekvalifikace (soubor relevantních uživatelů)	Četnosti	
	absolutní	relativní
realizovaná rekvalifikace	1	33,3%
žádost o rekvalifikaci (bez realizace rekvalifikace)	0	0%
bez využití nástroje rekvalifikace	2	66,7%
Celkem	3	100%

Závěrečná etapa		
Rekvalifikace (soubor relevantních uživatelů)	Četnosti	
	absolutní	relativní
realizovaná rekvalifikace	2	66,7%
žádost o rekvalifikaci (bez realizace rekvalifikace)	0	0%
bez využití nástroje rekvalifikace	1	33,3%
Celkem	3	100%

**Počáteční etapa
 Rekvalifikace**
 (soubor relevantních uživatelů)



**Závěrečná etapa
 Rekvalifikace**
 (soubor relevantních uživatelů)



Zvýšil se počet případů, kdy byla realizována rekvalifikace.

Počáteční etapa			Počáteční etapa		
Nástroje APZ (VPP, SÚPM, příspěvek na zpracování) (soubor relevantních uživatelů)	Četnosti		Nástroje APZ (VPP, SÚPM, příspěvek na zpracování) (soubor relevantních uživatelů)	Četnosti	
	absolutní	relativní		absolutní	relativní
realizovaný nástroj APZ	0	0%	realizovaný nástroj APZ	0	0%
žádost o nástroj APZ (bez realizace nástroje)	0	0%	žádost o nástroj APZ (bez realizace nástroje)	0	0%
bez využití nástroje APZ	2	100%	bez využití nástroje APZ	3	100%
celkem	2	100%	celkem	3	100%

V případě využití nástroje APZ zůstávají procentuelní hodnoty beze změn, nástroj nebyl v žádném z adekvátních případů realizován.

4. Závěr výzkumného šetření

Cílem výzkumného šetření bylo sledování projevů diskriminace a porušování práv při využívání běžných zdrojů společnosti u cílové skupiny. Závěrečná zpráva se zaměřila na porovnání výsledků počáteční a závěrečné etapy sledování.

Výsledky výzkumného šetření potvrdily předpoklad, že **převážná část uživatelů služby** sociální rehabilitace metodou podporované zaměstnávání **je částečně, případně zcela omezena ve způsobilosti k právním úkonům**, přičemž tento stav byl na počátku hodnocen jako neodpovídající aktuálnímu stavu u zhruba osminy těchto uživatelů. V závěrečné etapě se procentuelní zastoupení těchto osob ještě zvýšilo. Lze předpokládat, že je tento stav ovlivněn poskytováním služby sociální rehabilitace, které vedlo ke zvýšení úrovně dovedností a samostatnosti uživatelů.

Výzkumné šetření současně **nepotvrdilo zásadní omezování práv zastupovaných osob ze strany opatrovníků**.

Výzkumné šetření dále odkrylo **nejednotný přístup opatrovnických soudů** (zejména v Benešově a Kutné Hoře) nejen k požadované četnosti zpráv od opatrovníků, ale



zejména k vyjadřování souhlasu s uzavřením pracovně právního vztahu osoby s omezenou způsobilostí k právním úkonům. Z výsledků výzkumného šetření vyplývá, že **došlo v této oblasti k pozitivnímu posunu**. Požadovaná četnost zpráv od opatrovníků se sjednotila a zvýšilo se procentuelní zastoupení případů, ve kterých příslušný opatrovnícký soud již nepožaduje vydání souhlasu k uzavření pracovně právního vztahu osoby s omezenou způsobilostí k právním úkonům.

Výsledky výzkumného šetření dále dokazují, že **převážná část uživatelů služby je v drtivě většině osobou s těžším zdravotním postižením** (plným invalidním důchodem), v menší míře pak osobou se zdravotním postižením (částečným invalidním důchodem). Potvrzují, že existuje stále poměrně početná skupina osob, u kterých byla invalidita posouzena podle právních předpisů platných před účinností zákona č.155/1995 Sb., o důchodovém pojištění. Vzhledem ke skutečnosti, že došlo od 1.1.2010 k významným legislativním změnám v oblasti důchodového pojištění, **existuje předpoklad, že se situace ohledně posuzování invalidity výrazně zlepší**. Všechna rozhodnutí o uznání invalidity budou postupně posouzena podle aktuální právní úpravy. Ve zhruba 40% uživatelů s invalidním důchodem již takové přehodnocení proběhlo.

K pozitivnímu posunu došlo i v oblasti komunikace a spolupráce s LPS. V závěrečné etapě již nebyly zaznamenány případy neochoty, lhostejnosti nebo zastrašování.

Výsledky výzkumného šetření současně dokazují, že **uživatelé služby registrovaní v evidenci úřadu práce jsou zastoupení v minimální míře**. Na základě zkušeností lze předpokládat, že je tento stav ovlivněn nezájmem uživatelů, neboť evidenci hodnotí jako nepřínosnou. I přes tuto skutečnost byl zaznamenán pozitivní posun ve využití nástroje rekvalifikace.

Vysvětlivky:

OSSZ – Okresní správa sociálního zabezpečení

LPS – Lékařská posudková služba

APZ – Aktivní politika zaměstnanosti

Květen 2010

